

En tournée
Saisons 2024-25 et 25-26

Atelier Théâtre Actuel

LA NOUVELLE CRÉATION
DES ÉPIS NOIRS
BRITANNICUS
TRAGIC
CIRCUS

TEXTE, MISE EN SCÈNE ET MUSIQUE ORIGINALE
DE PIERRE LERICQ

AVEC
JULES FABRE - PIERRE LERICQ - GILLES NICOLAS - TCHAVDAR PENTCHEV
MARIE REACHE - JULIETTE DE RIBAUCCOURT

ASSISTANTE MISE EN SCÈNE : BRANGÈRE MAGNANI - CRÉATION LUMIÈRE : FRANÇOIS ALAPETITE
RÉGISSEUR SON : JULES FERNANDY - SCÉNOGRAPHIE : YVES KUPERBERG - COSTUMES : CHANTAL HOCÉ DEL PAPPAS

Avec le soutien du Centre National de la Musique, du Théâtre de Saint-Maur, de l'Espace Sorano de Vincennes, du Centre Culturel Marc Blinnon de Saint-Thibault-des-Vignes et d'Anis Gras-le-Heu de l'Autre

ATELIER THÉÂTRE ACTUEL

en coproduction avec **Louis d'Or Production** et **Arts & Spectacles Production**
présente

Britannicus - Musical Circus

La tragédie Dé-RACINée par les Épis Noirs

Texte, mise en scène et musique originale de
Pierre Lericq

Avec

Jules Fabre

Pierre Lericq

Gilles Nicolas

Tchavdar

Marie Réache

Juliette de Ribaucourt

Assistante mise en scène **Bérangère Magnani**

Scénographie **Yves Kuperberg**

Lumière **François Alapetite**

Son **Jules Fernagut**

Costumes **Chantal Hocdé Del Pappas**

Une codiffusion **Atelier Théâtre Actuel** et **Arts & Spectacles Production**

Avec le soutien du **Centre national de la Musique**, du **Théâtre de Saint-Maur**, de **l'Espace Sorano de Vincennes**, du **Centre Culturel Marc Brinon de Saint-Thibault-des-Vignes**, d'**Anis Gras-le lieu de l'Autre** et du **Phénix Festival**

Durée **1h20**

A partir de 12 ans





© Olivier Brajon



La nouvelle création des Épis Noirs. Du théâtre musical rock, populaire et divertissant.

Le prologue de l'histoire

Le directeur d'une troupe de théâtre ambulant, « Monsieur Loyal » tonitruant, mène ses comédiens à la cravache pour vous raconter la véritable, et non moins monstrueuse, histoire de Britannicus.

L'histoire

Tout se passe en un seul jour à Rome.

En mai 68 de notre ère. Le trente très exactement. Claude, l'empereur romain, meurt empoisonné par une omelette aux champignons préparée par sa femme Agrippine qui peut ainsi nommer à la tête de l'empire Romain, son propre fils, Néron. Ce dernier, dans l'aurore, a enlevé Junie : la jeune femme qui devait se marier ce jour-même à son frère Britannicus. Néron veut se marier avec Junie. Ce qui, évidemment, provoque une fureur incommensurable, chez son frère, chez sa mère, au palais et dans tout l'empire.

Narcisse et Albin, les deux conseillers de Néron, diamétralement opposés, l'un prônant l'honnêteté, l'autre la tyrannie, et néanmoins frères siamois vont mettre Néron face à ses responsabilités et au premier choix de sa vie : Junie ou l'empire ?

Ou les deux... ?

[Voir la bande-annonce](#)





© Olivier Brajon

Notes

« Attention, mesdames,
mesdemoiselles, messieurs,
les monstres que vous allez voir ce soir, sont des
monstres aussi monstrueux que... vous ! »

Prologue

L'histoire de Britannicus, c'est, avant tout, l'histoire de Néron, le « Monstre naissant » et je veux donner à voir et à entendre le monstre qui est en chacun de nous et que nous enfermons dans notre cage thoracique et notre for(t) intérieur à coup d'éducation et de culture.

...

Pour que se reflète ce monstre encore plus profondément dans notre miroir, j'ai situé l'action originelle parmi une troupe ambulante d'un cirque pauvre où le « Monsieur Loyal », directeur et dresseur des « monstres » de son cirque, à l'image de Néron, exerce une totale tyrannie sur ces comédiens qu'il a récupéré au fond du trou et qu'il exploite pour quelques euros. Cette première histoire étant, vous l'aurez compris, en miroir avec l'histoire principale qu'est celle de Britannicus.

...

Dans cette histoire existera un conflit perpétuel entre le divin et le néant,
entre le dedans et le dehors,
entre le mondain et le sauvage,
entre l'animal et l'ange.

Ce conflit qui est à l'intérieur de chaque homme et qu'il essaie, tant bien que mal, de résoudre pour donner un sens à sa vie. En effet, quel choix faire entre être un honnête homme ou un tyran, entre notre culture et notre nature, entre notre pouvoir et notre amour, entre notre pouvoir et notre vouloir ?

...

Notes

J'ai construit chaque scène comme des duels où se confrontent à la vie, à la mort, dans un combat total, comme deux gladiateurs dans une arène, deux personnages que tout oppose. Ces duels étant quelquefois accompagnés d'un troisième personnage mais qui est là comme arbitre, témoin ou spectateur.

Chaque scène sera écrite et construite comme un numéro de dressage.

...

Je me suis autant inspiré des écrits des historiens romains que de l'œuvre de Jean Racine.

...

Cette pièce est une farce car, en perpétuel duel et conflit fratricide avec sa sœur, la Tragédie, elle reflètera le combat des personnages, combat qu'elle gagnera en profondeur et haut la main pour faire naître le rire et la joie.

...

Le monstre est illimité. Il remet en cause la frontière entre les hommes et les animaux, les hommes et la divinité, la vie et la mort, le permis et l'interdit, le normal et l'anormal.

Questions
(pêle-mêle...)

Où est le monstre ? Où est l'informe ?

Chez l'enfant ou chez le professeur ?

Notre culture n'est-elle pas aussi monstrueuse que notre nature ?

Que sont nos instincts primitifs devenus ?

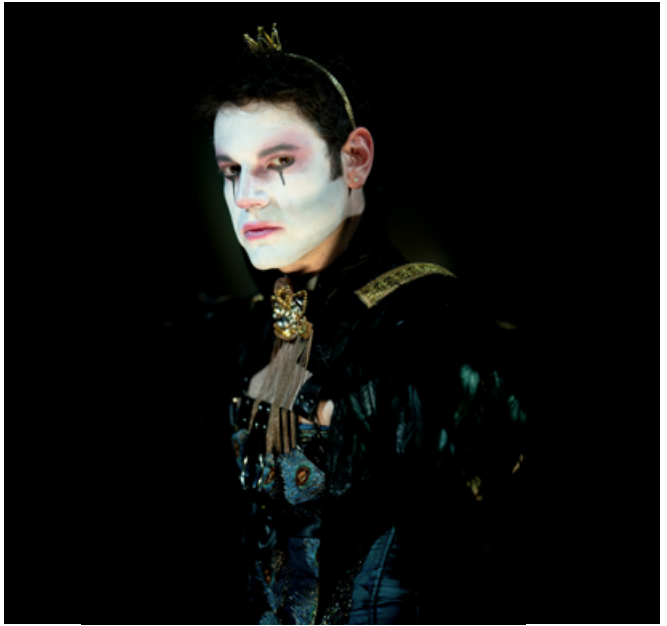
Quand est-ce que l'homme n'est plus un homme ?

Narcisse, esclave affranchi, n'a-t-il pas raison de vouloir que Néron laisse échapper son monstre, son « enfant impérial » afin qu'il recouvre sa vraie nature et sa liberté sauvage, originelle et néanmoins perdue ?

Il n'y a pas de pouvoir heureux !

Pierre Lericq





© Olivier Brajon

Notes de mise en scène

Scénographie

Le plateau sera nu ou à peu près, éclairé comme un étang à l'aube en attendant le duel.

De la fumée qui s'échappe des naseaux des projecteurs et, à chaque coin de l'espace de jeu, une colonne « cage » où les personnages pourront rentrer après leurs numéros.

Au fond, une entrée de chapiteau de cirque (qui signifiera aussi l'entrée du palais impérial) encadré par les instruments de l'orchestre (guitare électrique, clavier, tom, percussions, guitare, flûtes, accordéon...).

Comme je l'ai précisé plus haut, la plupart des scènes seront des duels et chaque personnage sera donc diamétralement opposé à l'autre (diagonales et droites) ce qui signifie un grand travail de lumière pour mettre en valeur ces dessins géométriques.

Note d'intention de mise en scène

La grande partie de la mise en scène, outre les formes géométriques expliquées plus haut, résidera dans la direction d'acteurs. Pour jouer ce spectacle, il faudra que tous, évidemment, fassent corps avec le texte. Mais un corps primitif, animal, éructant qui pourra se transformer, suivant les scènes, de la sauvagerie la plus pure à la marionnette la plus mondaine manipulée par le pouvoir. Le maquillage aura aussi une grande importance qui donnera, à la manière du théâtre oriental, la définition à lui seul du personnage. Je devrai également pousser les acteurs à dépasser leur raison afin qu'ils laissent le sens à la littérature et les rendre à un état sauvage, originel, tribal, innocent et illimité pour, enfin, saisir l'essentiel : l'insaisissable éphémère.

Programme musical

La musique est l'âme
des spectacles des EPIS NOIRS.

Ici la musique sert de porte-voix
et de communication
entre l'homme et le divin :

- Pour passer de la terre vers le ciel, la musique sera jouée en direct par tous les acteurs, qui, à la manière d'un orchestre de cirque ou d'un chœur antique accompagneront les scènes-numéros. Les chansons, elles, comme dans un concert, seront interprétées et jouées dans une énergie lyrique et électrique.

Les instruments passeront de l'accordéon au synthétiseur, à la guitare électrique sans oublier un tom posé en hauteur (percussion), rouge comme un cœur qui donnera le tempo effréné à cette tragédie.

- Du ciel à la terre, une musique « Deus Ex Machina » : comme si les Dieux répondaient ou manipulaient les hommes.

Cette musique, créée par Pierre Lericq, est enregistrée et diffusée dans la salle. Musique faite de boucles, « En boucle ! » pour mieux ancrer la fatalité d'un destin qui rattrape toujours les personnages.

CHANSONS

Paroles & Composition: Pierre Lericq

- 1- Ouverture
- 2- Je ne suis qu'un homme
- 3- Les Mouches
- 4- Encore plus fort
- 5- Il n'y a plus de soleil.
- 6- C'est pas bien !
- 7- T'avais qu'à pas !
- 8- Tout s'en va
- 9- L'amour est fait mère
- 10 - Final

Pierre Lericq

Texte, mise en scène et interprétation (rôle : Narcisse)



Après sa formation avec Claude Brécourt au Cours Simon, Pierre Lericq est immédiatement engagé par Luce Berthomé au Théâtre du Lucernaire, école de la rigueur et rencontre fondamentale dans son parcours de créateur. Il continue à se former en parallèle au théâtre avec Victor Haïm et à la chanson avec Marianne James.

Il trouve son style, développant un univers bariolé de burlesque, de fraîcheur, de folie et de poésie.

En 1987, Pierre Lericq fonde la compagnie des Épis Noir. Pierre Lericq a écrit, composé et mis en scène plus d'une quinzaine de spectacles pour sa compagnie : *Allons Enfants !* (2019), *L'Odyssée des Épis Noirs ou le monde à l'envers* (2007), *Bienvenue au Paradis* (2004), *Flon-Flon ou la véritable histoire de l'humanité* (2003), par exemple ainsi que plusieurs spectacles « seul » ou « presque-seul-en-scène » dont *L'Opéra d'un fou* (2012), *Le Compas dans l'œil* (2006), *Vive le vent* (2004), par exemple.

Ses pièces de théâtre musicales se créent à travers une écriture poétique et comique balançant perpétuellement entre trivialité et lyrisme, burlesque et tragédie, naïveté et conscience.



© Olivier Brajon

Les Épis Noirs

La compagnie Les Épis Noirs existe depuis plus de 30 ans.

Pierre Lericq, son fondateur et directeur artistique, a créé, avec plus d'une quinzaine de spectacles à son actif, un style unique qui fait référence dans le milieu du théâtre musical.

Résolument populaire, divertissant et exigeant tout à la fois.

Ce théâtre inimitable, inclassable, existe parce que les Épis Noirs forment une véritable troupe construisant ensemble cet univers, expérimentant, échangeant, partageant une même passion et une même énergie. Ils se sont emparés tout au long de ces années de grands mythes fondateurs : la Genèse, Antigone, l'Odyssée, Andromaque, Orphée, Don Juan, l'Histoire de France. Iconoclastes et irrévérencieux, ils les ont revisités sans complexe, dans un concert d'émotions survoltées, pour leur rendre leur acuité et leur contemporanéité dans des succès comme *Flon-Flon*, *L'Odyssée des Épis Noirs*, *Bienvenue au Paradis*, *Andromaque*, *Festin* et *Allons enfants...*

Née dans la rue, la compagnie est passée dans le café-théâtre, jouant ensuite sur les scènes de la chanson française et réunissant maintenant leur forme singulière dans un théâtre musical de tréteaux. Enfants du festival d'Avignon depuis 1995, les Épis Noirs y jouent chaque année une nouvelle création avant de partir jouer en tournée dans toute la francophonie.





© Olivier Brajon



La distribution



Jules Fabre

dans le rôle de Britannicus

Jeune acteur révélé par la série *Plus belle la vie*, Jules Fabre a la comédie dans le sang. Il fait ses premiers cours d'art dramatique au Cours Sudden et au Cours Acte Neuf.

Après avoir tenté sa chance sur les planches, il fait ses débuts à la télévision en 2015 en apparaissant dans les séries *Petits secrets entre voisins*, *Léo Mattei*, *Joséphine, ange gardien* ou encore *Camping Paradis*. C'est en 2017 qu'il se révèle au grand public en rejoignant le casting de la série *Plus belle la vie*. L'occasion pour lui de retrouver ses parents puisqu'Alexandre Fabre joue Charles Frémont depuis le début de la série et Marie Réache, le rôle de Babeth Nebout depuis près de 5 ans. Dans *Britannicus*, il exploite ses talents de guitariste et chanteur.



Juliette de Ribaucourt

dans le rôle de Junie

Afin de poursuivre ses études de théâtre et de flamenco commencées à Bordeaux, Juliette s'installe à Paris en 2015. Elle se forme ensuite aux Cours Florent et au Conservatoire du XIII^e arrondissement de Paris avec François Clavier. En 2018, elle crée le Carrelage Collectif avec cinq amis du Conservatoire.

Ensemble ils organisent *Chantiers Publics*, un festival de théâtre (Galerie Oppidum).

En 2019 elle joue dans *Jules*, une création du même collectif mise en scène par Mickaël Allouche (Théâtre de Belleville).

Ils emmènent le spectacle au Théâtre Transversal pour le Festival d'Avignon 2021.

Juliette est aussi comédienne au sein du Groupe Le Sycomore à Marseille dans *L'Empreinte* de Clara Chrétien (Théâtre Joliette). Récemment elle a rejoint la Compagnie Notre Insouciance à Paris dans *On se perd pas de vue mon amour* de Juliette Hecquet, spectacle de rue (Festival Printemps des rues 2021).

La distribution



Gilles Nicolas

dans le rôle d'Albin

Il a commencé la danse contemporaine à Rennes en créant parallèlement un lieu de référence « Mouvance » qui accueillait les chorégraphes comme Joseph Nadj, Jean-François Durroure, Daniel Larrieu...

Peu de temps après son arrivée à Paris en 1984, il créa, auprès de Hervé Breuil, le Lavoir Moderne Parisien où il mit en scène ses premiers spectacles : *Tutu*, *Œdipe roi*...

En tant que comédien il joua sous la direction de Nelson-Rafaell Madel, Maïa Sandoz, Camilla Saraceni, Lisa Wurmser, Jean-Philippe Daguerre, Adel Akim. Et au cinéma avec Michel Muller, Jacques Malaterre, Frédéric Proust...

Depuis 1997, il travaille au Théâtre des Quartiers d'Ivry sous la direction d'Elisabeth Chailloux et Adel Akim et actuellement de Jean-Pierre Baro. Il anime des cours adolescent et adulte dans le cadre des ateliers amateurs créés par Antoine Vitez. Il intervient à l'Institut national des jeunes aveugles et à la maison d'arrêt de Fresnes et prochainement son action auprès des prisonniers va s'inscrire dans le festival Vis à Vis au théâtre Paris Villette.



Tchavdar

dans le rôle de Néron

C'est en Bulgarie, son pays d'origine, que Tchavdar commence le théâtre avant de regagner les bancs du Cours Simon à Paris. Après sa formation professionnelle, il démarre sa carrière dans des pièces classiques et contemporaines pour la compagnie L'Équipe. Deux années plus tard il joue des textes de et avec Xavier Jaillard au Petit Hebertot. Par la suite on a pu le voir dans *Rouge* et *À tes souhaits* avec la compagnie Les Mélodrames et dans de nombreux spectacles pour enfants. En 2013, Tchavdar intègre la compagnie C'est pas du jeu avec laquelle il joue dans *C'est au 5ème !* d'Anne Vantal, *De quoi parlez-vous ?* - cinq pièces courtes de Jean Tardieu et *La vie bien qu'elle soit courte* - une satire sociale de Stanislas Stratiev. Puis il a interprété le rôle-titre de *Chagrin pour soi* aux côtés de Sophie Forte et William Mesguich, mis en scène par Virgine Lemoine.

La distribution



Marie Réache

dans le rôle d'Agrippine

Après avoir joué dans la troupe du Théâtre de l'Escabeau fondée par ses parents, Marie Réache part à Paris suivre les cours de Niels Arestrup au Théâtre Ecole du Passage.

Elle jouera dans bon nombre de productions parisiennes, tant dans le théâtre public avec Roger Planchon (*Le Nouvel Ordre mondial* de Harold Pinter) que dans le théâtre privé, notamment avec Patrick Haudecoeur dans *La Valse des pingouins*, Gilles Guillot, dans *Les Pas Perdus* de Denise Bonal au Théâtre du Rond-Point.

En 2000, elle rencontre Marion Bierry au Théâtre de Poche Montparnasse avec qui elle fera ensuite 5 spectacles dont notamment *Après la pluie* de Sergi Belbel, Molière du Spectacle Comique ou encore *La Ronde* d'Arthur Schnitzler, prix SACD de la mise en scène. Elle travaillera aussi avec Etienne Bierry notamment dans *Les Directeurs* de Daniel Besse, Molière de la pièce de création.

Ayant commencé le théâtre musical avec Gregori Baquet dans une création collective *Les Insolistes* jouée deux années avec succès au Festival d'Avignon, elle est repérée en 2012 par la Cie de théâtre musical Les Epis Noirs avec qui elle a déjà fait 3 spectacles. Elle est l'interprète de Babeth Nebout dans *Plus belle la vie* depuis 2012.



© Olivier Brajon

La presse parle des Epis Noirs

Ils prouvent qu'ils ne sont pas seulement d'excellents comiques, mais des comédiens et des musiciens doués d'une sensibilité et d'une intelligence authentique. On y retournera.

Le Figaro - Bertrand Dicale

On est électrisé de bout en bout.

Télérama - Fabienne Pascaud

Une folie jubilatoire.

Le Parisien

On trouve pour la forme, jeu, chant, danse, et pour le fond, inventivité, originalité, facétie, décalage, ils sont uniques, doués, talentueux et c'est pour ça qu'on les aime.

Pariscope - M.C. Nivière

Difficile de résister à un tel ouragan.

Le Parisien

Un jour, tout le monde s'apercevra de la singularité et de l'originalité du travail scénique des Epis Noirs.

En attendant, faites partie des heureux qui s'en aperçoivent avant tout le monde.

Charlie Hebdo - Philippe. Val

La production



ATA est une société de production et de diffusion qui a pour but de créer et/ou de participer à la création de spectacles vivants aussi bien à Paris qu'hors Paris et de faire exister ces spectacles sur toutes scènes, en tous lieux.

ATA est le partenaire des théâtres privés, des théâtres subventionnés, des compagnies, des producteurs indépendants et de tous les artistes...

ATA contribue à la production, à la création et à la diffusion de spectacles sous différentes formes :

- **en tant que producteur principal :**

ATA crée des spectacles à Paris, au Festival d'Avignon et en tournée chaque saison.

- **en tant que coproducteur :**

ATA participe à la production de spectacles créés par les théâtres privés, les compagnies, les producteurs indépendants, en renforçant leurs budgets par un apport financier.

- **en tant que diffuseur :**

ATA met au service des théâtres, des compagnies et des producteurs ses activités de prospection, de commercialisation, ses services techniques et administratifs afin de construire les tournées de leurs spectacles, et veille au bon déroulement artistique et technique de celles-ci durant toute leur exploitation.

- **en tant que producteur exécutif :**

ATA met au service des compagnies et des producteurs indépendants son expérience de production, et tous ses services.

C'est plus de 700 représentations données en tournée et une participation à plus de 1000 représentations données à Paris et au festival d'Avignon Off chaque saison.

ATA c'est une équipe permanente composée de 17 personnes : des chargés de diffusion, des chargées de production, des administrateurs de tournées, un service technique, un service comptabilité, un service de documentation.

ATA emploie chaque saison plus de 1000 intermittents : artistes, techniciens, attachés de production, etc...



Louis d'Or Production est née en 2020 de l'amour du théâtre et du cinéma. Il est l'aboutissement d'un long itinéraire de soutiens actifs et de réussites reconnues dans le domaine du spectacle vivant . Passionnés de scène, toujours à la recherche de nouvelles pépites artistiques, Gilles Croibier-Laforge et Louise Cor s'engagent dans des productions originales et prometteuses, s'adressant à un large public. Ils sont partenaires de réalisateurs, acteurs et producteurs de talents dans le but de les accompagner dans leurs projets et leurs réalisations.

Louis d'Or Production se compose d'une équipe humaine et passionnée. Pluridisciplinaire, elle couvre les domaines d'expertise suivants : la production théâtrale, cinématographique et musicale et en assure la gestion artistique globale, l'accompagnement financier, juridique et la communication. L'équipe s'implique à chaque étape des projets, de l'idée originale jusqu'à leurs réalisations.



La production

Arts & Spectacles P R O D U C T I O N

Créée en 2001 par Colette Cohen et reprise en 2017 par Nelly Correia, la société parisienne Arts et Spectacles Production crée, produit et diffuse des spectacles musicaux en France et à l'international.

A l'origine, son objectif a été de concevoir une production et une diffusion de la musique classique « autrement ». Puis Arts et Spectacles Production a choisi de produire et de diffuser des spectacles théâtralisés avec des musiciens classiques sur la base d'un répertoire éclectique, mêlant musique classique, jazz et variétés. Ainsi ont été produits *Cinq de cœur*, *Les Bons Becs ou L'Oiseau rare*. La singularité de ces spectacles est leur caractère hybride : ni spectacle théâtral, ni concert, ni classique, ni variété mais un mélange de tous ces éléments.

En vingt ans, la société a toujours gardé ce souci d'exigence artistique, explorant de nouveaux horizons musicaux (music-hall, musique du monde, hip hop...) et théâtraux (*Colorature*, *Moi aussi je suis Barbara*, *Fellag...*)

La dernière aventure en date : la création en septembre 2020, d'un département de musique classique : Arts et Spectacles Classik, comme un retour aux sources... 20 ans après.

Une soirée d'Arts et Spectacles Production, c'est un spectacle qui marque ! Notre souhait : que le public reparte en se souvenant d'une production exigeante et sans élitisme dans laquelle sont mis en valeur le talent et le travail d'artistes variés. La fidélité du public en est le meilleur témoin !

Présents en tant que producteur principal, coproducteur, et / ou diffuseur, vous retrouverez chaque saison les spectacles d'Arts et Spectacles Production à Paris, au festival d'Avignon et en tournée.

Arts et Spectacles Production c'est une petite équipe à taille humaine proche de ses artistes et de ses partenaires. Certains font partie de l'aventure depuis le début !



ATELIER THÉÂTRE ACTUEL

5, rue La Bruyère

75009 Paris

01 53 83 94 96



www.atelier-theatre-actuel.com